

Αγρομετεωρολογικό Δελτίο

Ιανουαρίου 2022

Το Τμήμα Μετεωρολογίας, στην προσπάθεια του για αγρομετεωρολογική υποστήριξη της γεωργίας στον τόπο, εκδίδει εντός του πρώτου δεκαημέρου κάθε μήνα ειδικό αγρομετεωρολογικό δελτίο με βάση το σχετικό πρότυπο του Παγκόσμιου Μετεωρολογικού Οργανισμού.

Το δελτίο αποτελείται από τρία μέρη. Στο πρώτο μέρος παρουσιάζονται τα κλιματικά χαρακτηριστικά του μήνα, στο δεύτερο μέρος παρουσιάζεται η εποχική πρόγνωση του μήνα και στο τρίτο μέρος παρατίθενται σημαντικά προκαταρκτικά μετεωρολογικά στοιχεία προηγούμενων μηνών. Προκειμένου για τη κατανόηση των χρησιμοποιούμενων μετεωρολογικών όρων αναρτήθηκε στην ιστοσελίδα κατάλληλο γλωσσάρι μετεωρολογικών όρων.

Το εκδιδόμενο δελτίο αναρτάται στην ιστοσελίδα του Τμήματος και ανανεώνεται εντός του πρώτου δεκαημέρου κάθε μήνα, ενώ η προσπάθεια εμπλουτισμού του είναι συνεχής.

Κλιματολογικά στοιχεία Ιανουαρίου

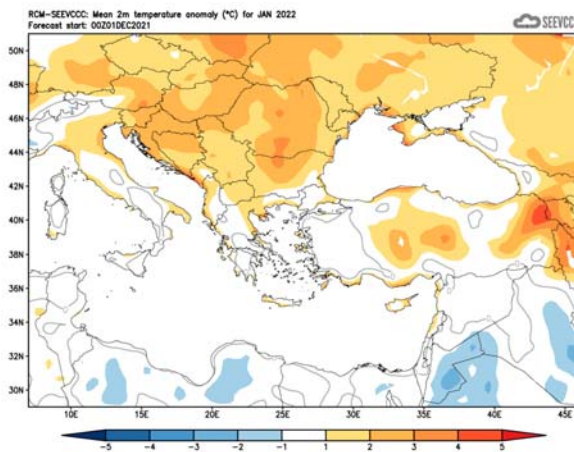
Ο **Ιανουάριος**, ο οποίος θα αναλυθεί κλιματικά πιο κάτω, είναι ο δεύτερος μήνας του Χειμώνα. Ο **Ιανουάριος** κλιματικά δεν διαφοροποιείται ουσιαστικά από τον παρελθόντα **Δεκέμβριο** τόσο από πλευράς αύξησης της αθροιστικής βροχής όσο και μείωσης της θερμοκρασίας. Κατά το μήνα αυτό η ατμόσφαιρα έχει ήδη τα χειμερινά της χαρακτηριστικά, με αποτέλεσμα κατά τον **Ιανουάριο** η συχνότητα έλευσης βαροκλικών υφέσεων στην περιοχή της Κύπρου, στην Ανατολική Μεσόγειο να είναι σημαντικά αυξημένη σε σχέση με τους προηγούμενους μήνες.

Προκειμένου να αποκτάται μια πιο ολοκληρωμένη εικόνα για τα κλιματικά και κυρίως αγρομετεωρολογικά χαρακτηριστικά του **Ιανουαρίου** παρουσιάζονται στον πίνακα πιο κάτω στοιχεία των σταθμών Αθαλάσσας, αερ. Λάρνακας και Πάφου, Άχνας, Πόλεως Χρυσοχόους και Προδρόμου, οι οποίοι έχουν επιλεγεί για τον σκοπό αυτό ως αντιπροσωπευτικοί μετεωρολογικοί σταθμοί.

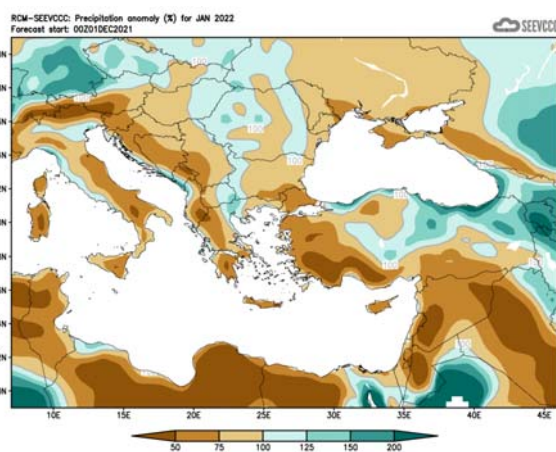
ΚΛΙΜΑΤΟΛΟΓΙΚΑ ΔΕΔΟΜΕΝΑ 1981-2010 για το μήνα Ιανουάριο									
Αρ. Στ.	Όνομασία Σταθμού	Μέση Ημερήσια Μέγιστη Θερμοκρ. (°C)	Μέση Ημερήσια Ελάχιστη Θερμοκρ. (°C)	Μέση Σχετική Υγρασία (%), 08:00 Τοπικός Επίσημος Χρόνος	Μέσος Αρ. Ημερών με Παγετό Εδάφους	Μέση Ημερήσια Ηλιοσφάνεια (hrs and tenths)	Μέση Ημερήσια Εξάτμιση (mm)	Μέση Ημερήσια Εξατμισο-διαπνοή Penman-Monteith (1991-2005) (mm)	Μηνιαία Αθροιστική Βροχόπτωση (mm)
41	ΠΟΛΙΣ ΧΡΥΣΟΧΟΥΣ	16.3	7.6	76	1.6	6.0	1.8	1.2	85.3
82	ΠΑΦΟΣ (ΑΕΡΟΔΡ.)	17.1	8.3	74	1.0	6.1	2.9	1.7	78.8
225	ΠΡΟΔΡΟΜΟΣ (ΔΑΣ.ΚΟΛΛ.)	6.3	0.7	77	23.3	4.0	1.0	0.9	150.0
666	ΑΘΑΛΑΣΣΑ (ΡΑΔΙΟΒΟΛΙΣΗ)	15.5	5.4	84	6.0	5.9	1.8	1.2	48.8
731	ΛΑΡΝΑΚΑ (ΑΕΡΟΔΡ.)	16.8	7.5	78	2.4	6.0	2.5	1.6	73.7
800	ΑΧΝΑ (ΔΑΣΑΚΙ)	16.3	6.6	81	3.0	6.1	1.4	1.0	67.3

Εποχική πρόγνωση για τον Ιανουάριο 2022

Ο **Ιανουάριος** αναμένεται ότι θερμοκρασιακά θα είναι θερμότερος του κανονικού κατά 1°C με 2°C, κυρίως σε περιοχές στα παράλια. Το αναμενόμενο ύψος βροχής είναι απογοητευτικό για το μήνα αφού θα κυμανθεί σε επίπεδα κάτω του κανονικού, γύρω στα 50% με 75% του κανονικού. Παρόμοια ξηρικά χαρακτηριστικά παρουσιάζει ολόκληρη η περιοχή της Ανατολικής Μεσογείου, των Βαλκανίων και μεγάλου μέρους της Μικράς Ασίας, καθώς επίσης της Εγγύς και Μέσης Ανατολής (*).



Απόκλιση μέσης μηνιαίας θερμοκρασίας (°C) από την κανονική για το μήνα Ιανουάριο



Ποσοστό μέσης μηνιαίας βροχόπτωσης (%) σε σχέση με την κανονική για το μήνα Ιανουάριο

Προκαταρκτικά μετεωρολογικά στοιχεία Δεκεμβρίου

Από τα αρχικά δεδομένα, όπως αυτά καταγράφηκαν από το Τμήμα Μετεωρολογίας και τα οποία παρουσιάζονται στον πιο κάτω πίνακα για τους επιλεγμένους σταθμούς αναφοράς,

ΠΡΟΚΑΤΑΡΚΤΙΚΑ ΔΕΔΟΜΕΝΑ Δεκεμβρίου 2021 ΓΙΑ ΑΝΤΙΠΡΟΣΩΠΕΥΤΙΚΕΣ ΠΕΡΙΟΧΕΣ																
Αρ. Στ.	Όνομασία Σταθμού	Μέση	Κανονική	Διαφορά	Ψηλότερη	Χαμηλότερη	Μέση	Κανονική	Διαφορά	Χαμηλότερη	Ψηλότερη	Μηνιαία	Κανονική	Διαφορά	Μέση	Αρ. Ημερών με Παγετό Εδάφους
		Ημερήσια Μέγιστη Θερμοκρ. (°C)	Τιμή (1981-2010)	από την Κανονική Τιμή	Ημερήσια Μέγιστη Θερμοκρ. (°C)	Ημερήσια Μέγιστη Θερμοκρ. (°C)	Ημερήσια Ελάχιστη Θερμοκρ. (°C)	Τιμή (1981-2010)	από την Κανονική Τιμή	Ημερήσια Ελάχιστη Θερμοκρ. (°C)	Ημερήσια Ελάχιστη Θερμοκρ. (°C)	Αθροιστική Βροχή (mm)	Τιμή (1981-2010)	από την Κανονική Τιμή	Σχετική Υγρασία (%), 08:00 Τοπικός Επίσημος Χρόνος	
41	ΠΟΛΙΣ ΧΡΥΣΟΧΟΥΣ	20,1	18,0	2,1	25,0	15,8	11,3	9,3	2,0	6,3	15,3	172,9	93,6	79,3	70	-
82*	ΠΑΦΟΣ (ΑΕΡΟΔΡ.)	19,6	18,9	0,7	23,6	15,2	11,8	10,0	1,8	5,6	17,2	179,0	90,1	88,9	69	-
225	ΠΡΟΔΡΟΜΟΣ (ΔΑΣ.ΚΟΛΛ.)	9,0	8,3	0,7	17,2	3,0	1,9	2,6	-0,7	-2,5	8,6	311,6	157,3	154,3	83	10
666*	ΑΘΑΛΑΣΣΑ (ΡΑΔΙΟΒΛΙΣΗ)	18,3	17,3	1,0	22,9	12,6	7,2	7,0	0,2	1,2	13,4	142,1	57,2	84,9	85	3
731	ΛΑΡΝΑΚΑ (ΑΕΡΟΔΡ.)	19,3	18,6	0,7	23,4	15,1	10,9	9,2	1,7	4,6	17,9	203,2	79,0	124,2	83	1
800**	ΑΧΝΑ (ΔΑΣΙΑΚ)	18,0	18,0	0,0	21,1	13,9	8,8	8,3	0,5	0,7	13,7	123,2	76,8	46,4	83	-

* Οι Κανονικές Τιμές Πάφου και Αθαλάσσιας καλύπτουν την περίοδο 1983-2010

** Οι Κανονικές Τιμές Θερμοκρασίας της Άχνας καλύπτουν την περίοδο 1981-2007

= ΤΙΜΕΣ ΑΠΟ ΑΥΤΟΜΑΤΟ ΜΕΤΕΩΡΟΛΟΓΙΚΟ ΣΤΑΘΜΟ

φαίνεται ότι το **Δεκέμβριο** οι μέσες θερμοκρασίες που καταγράφηκαν ήταν κοντά ή και λίγο πάνω από τις κανονικές.

Παρατηρήθηκαν και πολλές ακραίες τιμές θερμοκρασιών, τόσο των μεγίστων, όσο και των ελαχίστων (με απόκλιση πέραν των 4°C από τις κανονικές) στους πιο πολλούς σταθμούς αναφοράς. Ενδεικτική είναι η μέγιστη θερμοκρασία στον Πρόδρομο που ήταν 17.2°C με την κανονική να είναι 8.3°C και η μέγιστη θερμοκρασία στην Πόλη Χρυσοχούς που ήταν 25°C με την κανονική να είναι 18°C. Όσο αφορά τις ελάχιστες θερμοκρασίες, ενδεικτική είναι η ελάχιστη θερμοκρασία στην Πάφο που ήταν 17.2°C με την κανονική να είναι 10°C και η ελάχιστη θερμοκρασία στη Λάρνακα που ήταν 17.9°C με την κανονική να είναι 9.2°C.

Αναφορικά με την αθροιστική βροχή φαίνεται ότι ο **Δεκέμβριος** κατέγραψε αθροιστική βροχή αρκετά πάνω της κανονικής. Όπως φαίνεται και από τον πιο κάτω χάρτη κατανομής της προκαταρκτικής αθροιστικής βροχής για το **Δεκέμβριο**, η μέση επιφανειακή κατανομή έφτασε τα 162.4mm ή ποσοστό 173% της κανονικής. Στις 1-2, 5-8, 13-23 και στις 26-31 του **Δεκεμβρίου** σημειώθηκαν τοπικές βροχές και καταιγίδες.

Για τις ημερομηνίες 5, 7 και 8 του **Δεκεμβρίου** είχαν εκδοθεί κίτρινες προειδοποιήσεις ΕΜΜΑ, ενώ για τις ημερομηνίες 18-20 και 30-31 του **Δεκεμβρίου** πορτοκαλί προειδοποιήσεις ΕΜΜΑ. Οι προειδοποιήσεις αφορούσαν βροχές και καταιγίδες.

Βάση των προκαταρκτικών δεδομένων, χαλάζι σημειώθηκε στις 5, 13-14 και 30 του μήνα. Χιόνι σημειώθηκε στις 8, 15, 17-21 και 29 **Δεκεμβρίου** στο Τρόδος.

Η μέση σχετική υγρασία το πρωί ήταν μεταξύ του 69-85%.

Στοιχεία Εξάτμισης και Ηλιοφάνειας Νοεμβρίου

Επίσης για σκοπούς καλύτερου προγραμματισμού των υφιστάμενων καλλιιεργειών παρατίθεται πίνακας με τα δεδομένα εξάτμισης και ηλιοφάνειας για επιλεγμένους και πάλι μετεωρολογικούς σταθμούς τα οποία αντιστοιχούν στο μήνα **Νοέμβριο**.

ΔΕΔΟΜΕΝΑ ΕΞΑΤΜΙΣΗΣ ΚΑΙ ΗΛΙΟΦΑΝΕΙΑΣ ΝΟΕΜΒΡΙΟΥ 2021 ΓΙΑ ΑΝΤΙΠΡΟΣΩΠΕΥΤΙΚΕΣ ΠΕΡΙΟΧΕΣ									
Αρ. Στ.	Ονομασία Σταθμού	Μέση Ημερήσια Εξάτμιση (mm)	Κανονική Τιμή (1981-2010)	Διαφορά από την Κανονική Τιμή	Αρ. Στ.	Ονομασία Σταθμού	Μέση Ημερήσια Ηλιοφάνεια (hrs and tenths)	Κανονική Τιμή (1981-2010)	Διαφορά από την Κανονική Τιμή
63 [^]	ΕΥΡΕΤΟΥ (ΥΔΑΤΟΦΡΑΚΤΗΣ)	2,4	2,6	-0,2	82 *	ΠΑΦΟΣ (ΑΕΡΟΔΡ.)	6,5	7,5	-1,0
82 *	ΠΑΦΟΣ (ΑΕΡΟΔΡ.)	4,1	3,8	0,3	666**	ΑΘΑΛΑΣΣΑ (ΡΑΔΙΟΒΟΛΙΣΗ)	6,9	7,2	-0,3
310	ΠΛΑΤΑΝΙΑ (Δ.Σ.)	1,0	0,7	0,3	731	ΛΑΡΝΑΚΑ (ΑΕΡΟΔΡ.)	6,2	7,3	-1,1
666**	ΑΘΑΛΑΣΣΑ (ΡΑΔΙΟΒΟΛΙΣΗ)	2,7	3,0	-0,3					
731	ΛΑΡΝΑΚΑ (ΑΕΡΟΔΡ.)	3,6	3,7	-0,1					
845 [^]	ΦΡΕΝΑΡΟΣ (ΥΔΑΤΟΔΕΞΑΜΕΝΗ)	3,2	3,7	-0,5					

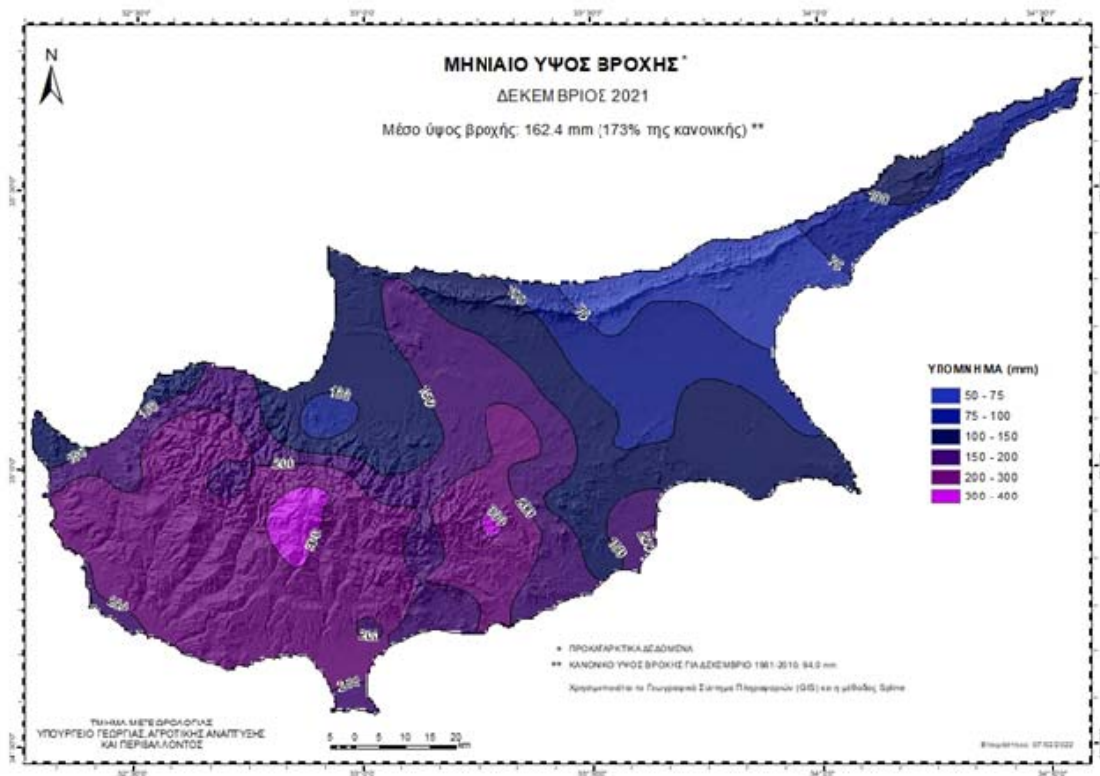
* Οι Κανονικές Τιμές εξάτμισης και ηλιοφάνειας της Πάφου καλύπτουν τις περιόδους 1984-2010 και 1991-2010 αντίστοιχα

** Οι Κανονικές Τιμές εξάτμισης και ηλιοφάνειας της Αθαλάσσης καλύπτουν τις περιόδους 1997-2010 και 1984-2010 αντίστοιχα

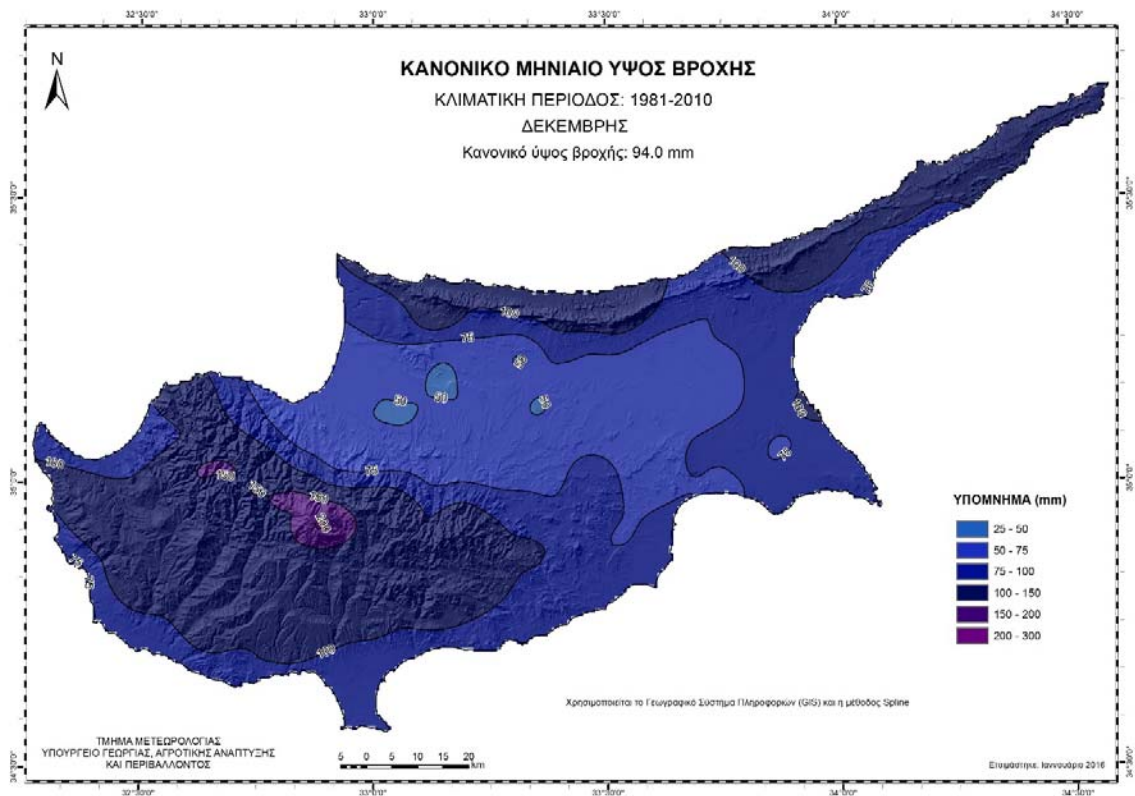
[^] Οι Κανονικές Τιμές εξάτμισης της Ευρέτου και του Φρενάρους καλύπτουν τις περιόδους 1987-2010 και 2005-2010 αντίστοιχα

Τιμή από τον πλησιέστερο σταθμό

Για σκοπούς καλύτερης εποπτείας της κατανομής της βροχής παρουσιάζεται πιο κάτω χάρτης της Κύπρου με τη γεωγραφική κατανομή της προκαταρκτικής αθροιστικής βροχής για το μήνα **Δεκέμβριο** με βάση την κλιματική περίοδο 1981-2010,



καθώς και χάρτης με την γεωγραφική κατανομή του κλιματικού (κανονικού) ύψος βροχής **Δεκεμβρίου** με βάση την κλιματική περίοδο 1981-2010.



(*) Αναφέρεται ότι σε μερικές περιπτώσεις έχει επισημανθεί αστοχία στην πρόγνωση του εποχικού μοντέλου ιδιαίτερα στην αθροιστική βροχή, γι' αυτό και παρουσιάζεται με κάθε επιφύλαξη.